



# ALMÁSKERESZTÚR

TELEPÜLÉSKÉPI ARCULATI KÉZIKÖNYV

# TARTALOMJEGYZÉK

1. Bevezetés	3
2. Bemutató	5
3. Örökségünk	7
4. Eltérő építészeti karakterek bemutatása	10
5. Építészeti útmutató, ajánlások	15
<i>Telepítés</i>	
<i>Tetőhajlásszög</i>	
<i>Magasság</i>	
<i>Tetőforma</i>	
<i>Színek</i>	
<i>Kerítések</i>	
<i>Kertészeti útmutató</i>	
<i>Tornácok, részletek</i>	
<i>Anyaghasználat</i>	
<i>Ajtók, ablakok</i>	
<i>Homlokzatképzés</i>	
6. Mai példák	30
7. Utcák, terek	32
8. Hirdetések, reklámtáblák, sajátos építmények	33
9. Impresszum	35



## BEVEZETÉS

A Zselic délkeleti szélén fekvő Almáskeresztúr településképi arculati kézikönyve abból a célból készült, hogy a község természeti adottságait, történelmi és kulturális értékeit bemutassa. Továbbá irányt kíván mutatni, hogy a felújítások, építkezések a településképbe illeszkedő módon valósuljanak meg.

A dokumentum szemléletformáló céllal is rendelkezik. Hangsúlyozni szeretnénk azt a tényt, hogy lakóházunk felújításával, építésével hatással vagyunk mind az adott utca, mind a település összképére.





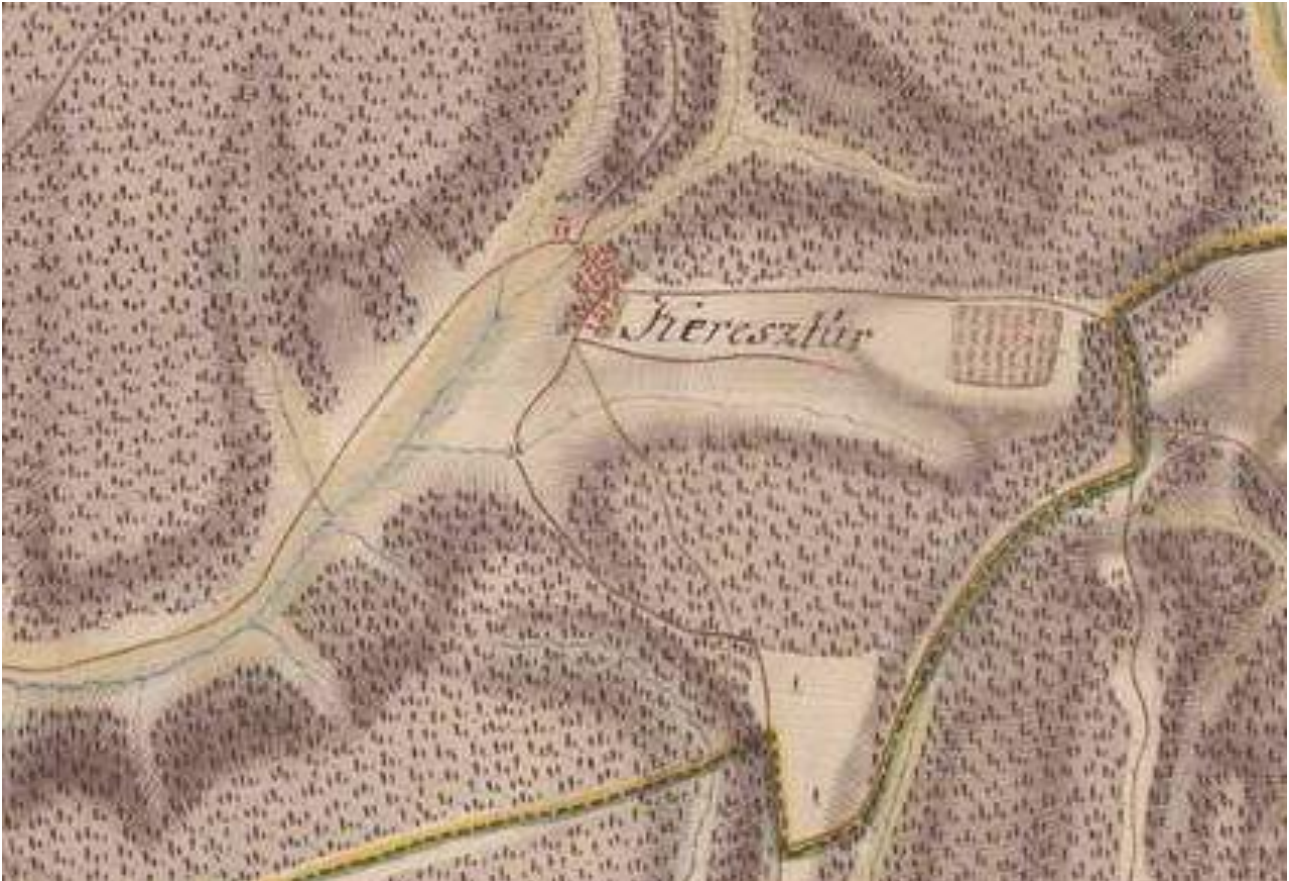




## BEMUTATÁS

# 2

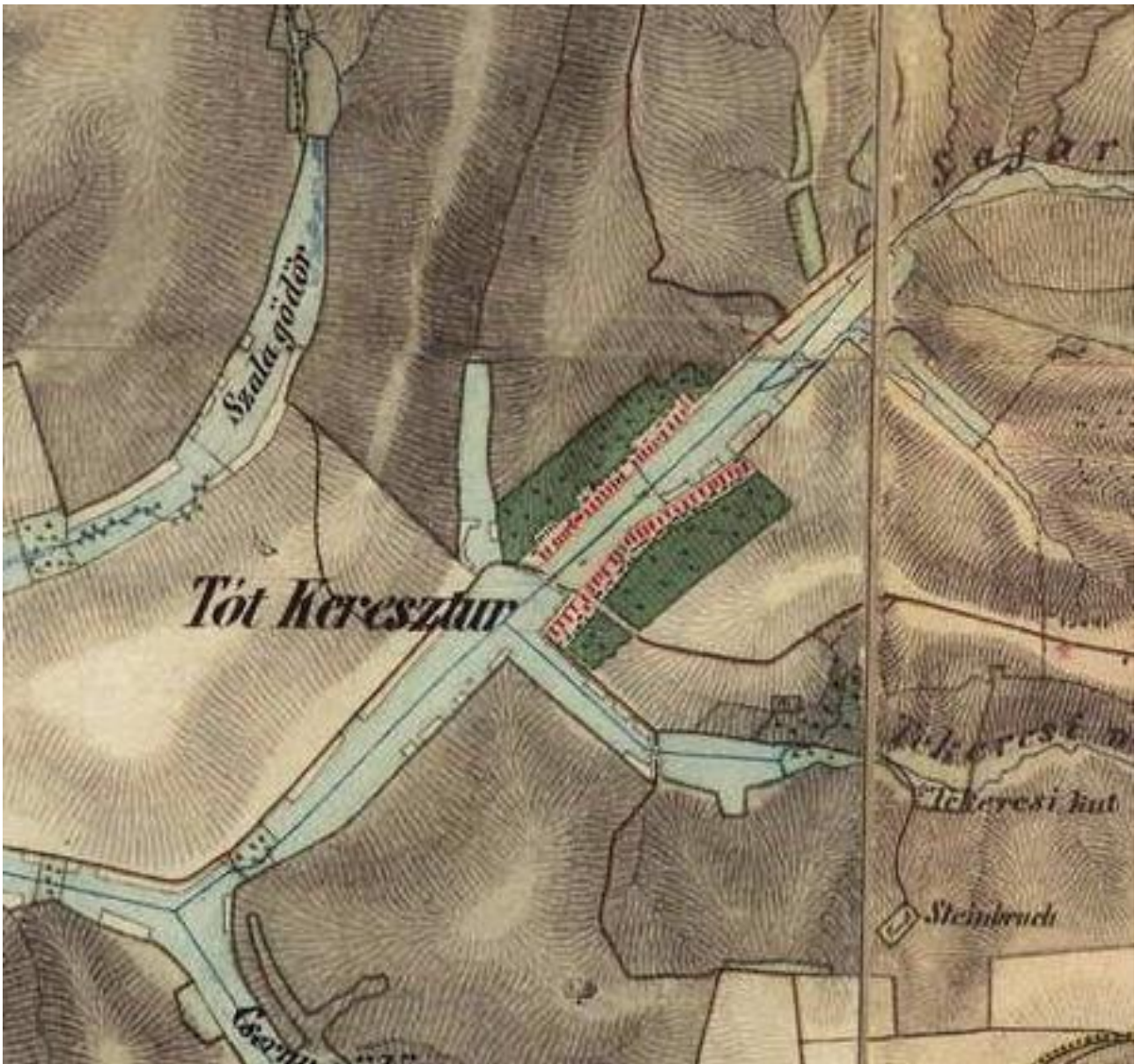
A Porovica-patak völgyében, festői környezetben fekszik Almáskeresztúr. Szigetvár járásszékhelytől 13 kilométerre északkeletre, a 67-es főútról Mozsgónál letérve érhető el a Baranya megyei zsáktelepülés. A Római Birodalomban Pannonia provincia része volt a környék. Utánuk az avarok telepedtek meg a térségben, majd a Keleti Frank Birodalom keleti területeihez tartozott, végül a honfoglalás során a magyarok telepedtek le ezen a területen.



*Az első katonai felmérés (1763-1787)*

István király vármegyerendszeri kiépítésével létrejött Somogy vármegye, melynek részévé vált, a keleti határa mentén fekvő település lett. Egy 1296-os jogigényről szóló okiratban találkozhatunk először a község nevével Keruchur alakban. 1333-ban a falu papja 40, 1335-ben 20 báni pápai tizedet fizetett. A XIV. században a Győr nemzetség, illetve a pannonhalmi apát osztozkodott Keresztúr területén. Utóbbi a birtokát 1424-ben Szerdahelyi János fiának, Imrének adta cserébe. Egy 1474-es feljegyzés szerint a Szentgáli család birtoka volt, aki itteni birtokait Enyingi Török Ambrusnak zálogosította el. A XV. század utolsó éveiben a Szentgáli és a Kozári Demeter családok birtokaként tartották számon.

A hódoltsági időszakban egy 1542. évi adólajstrom Baranya vármegyéhez sorolta. Később Balogh András birtokaként tüntették fel a szentmártoni apátság dézsmaváltság-jegyzékében. A török nyomás alóli felszabadulást követően keresztelték Tótkeresztúrra. 1715-ben 4 magyar háztartását írták össze. 1726-ban a gróf Batthyány család birtoka volt, egészen 1848-ig.



*A második katonai felmérés (1806-1867)*

A XVIII. század végén németek költöztek be. 1849 után a Biederman és a Kammerer családoké lett. 1850-ben Fényes Elek földrajzi író ekképp írta le a települést: „horvát-magy. falu, Somogy vmegyében, gr. Batthyáni Kázmér mosgói uradalmában, 320 kath., 50 ref. lak., hegyes határral. Ut. p. Szigetvár.” 1902-től hivatalos neve Almáskeresztúr. 1910-ben 551 lakosából 290 magyar, 261 német volt, ebből 511 római katolikus, 40 református.

Az I. világháborúban 18-an vesztették életüket a településről. A trianoni békediktátum Somogyra területileg nem volt hatással, így a vármegye névváltoztatáson sem ment keresztül. A II. világháborúban 23-an haltak meg Almáskeresztúrról. A világegést követően 62 németet telepítettek ki és 46 felvidéki magyart költöztettek a helyükre. Az 1950-es megyerendezéssel a korábban a Somogy vármegyéhez tartozó települést a Szigetvári járás részeként Baranya megyéhez csatolták.

A 2015-ös közigazgatási helynévkönyv alapján 81 fő lakott a kis községben.



## ÖRÖKSÉGÜNK

# 3

A Porovica-patak kettéosztja a települést, széles mezsgyét hagyva a két oldal között. A Mozsgó felől beérkező főútca kettéválva halad a patak két oldalán. A főutcák patakkal átellenes oldalán szalagtelkek sora húzódik. A telekhasználat egy feltűnő jelensége a keskeny telken leghátsó épületként elhelyezett, keresztbe fordított pajta vagy istálló.

A német betelepülők által hozott építészeti emlékek egybeolvadtak a magyar népi építészet hagyományaival. Noha a településen műemléki védettség alatt álló épület, vagy köztéri szobor nincs, számos értékes lakó- és középület maradt fenn, melyek építészeti szervező elveik révén kiváló alapot nyújtanak a jövő építkezői számára.

### Szűz Mária neve kápolna

A kápolna 1898-ban épült, szeptember 12-én tartják ünnepét. A patak melletti füves területen áll. A hagyomány szerint egykor a közelében állt egy református templom is, melyet a német telepesek bontottak le, és építették fel anyagából az egykori iskolát.



### Kammerer-kúria

Elekmajorban található az épület, homlokzata neoklasszicista stílusú.

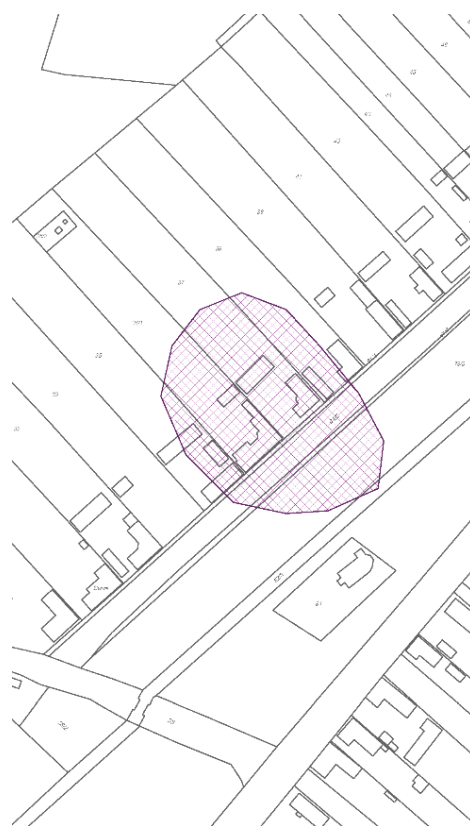




A hagyomány még megmaradt tanúépületei szinte emberi arccal tekintenek az utca felé két ablakukkal, jó homlokzati arányokkal, de ugyanilyen értékesek a polgáris jelleget tükröző, utcával párhuzamos hosszú házak is.



A hagyományos német parasztházak hosszú szálfenyőkből készültek, egyetlen hatalmas tető alá hozva a lakószobákat és a gazdaságot. A magyarországi hosszú parasztházak keskenyebb szélességét a fenyőnél rövidebb, kevésbé szálas tölgyfagerenda, mint helyi építőanyag szabta meg. A tornác is jellegzetesen magyar sajátosság. A németek építészete itt a magyar népi építészethez hasonult. Német sajátosság viszont a homlokzati díszítés, mely városi mintákat követve klasszikus épületelemekkel dolgozik (féloszlopok, timpanonok, előregyártott tagozatok). Ezzel ellentétben a magyar népi építészet eredetileg a maga homlokzatait képirással formálja, és vakolathímeit az asszonyok hímzéseihez hasonló elvek szerint képezi.

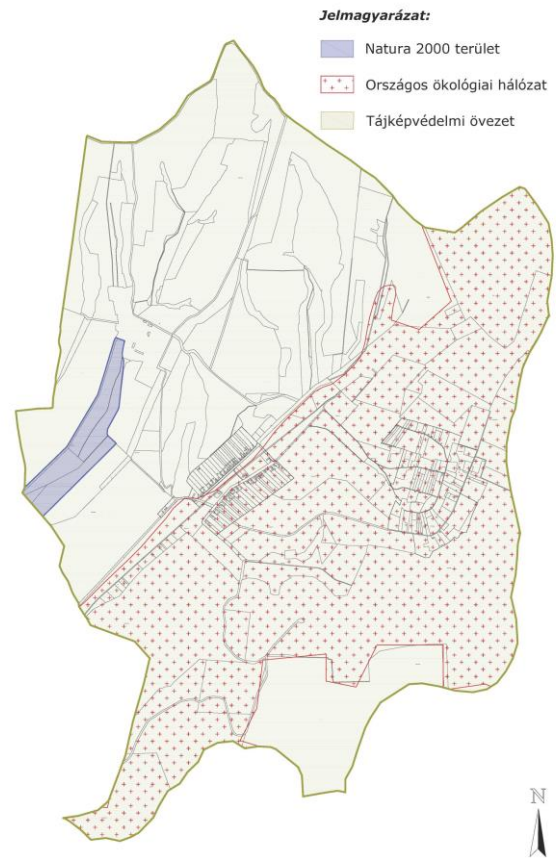


Az iskola környezetében régészeti lelőhely található (azonosító: 37058).



## Természeti értékek

A község teljes területe a tájképvédelmi övezethez tartozik, továbbá keleti, délkeleti és déli részei az Országos Ökológiai Hálózat övezeteihez sorolandók. A nyugati részen kis területen megfigyelhető a Dél-Zselic Különleges Természetmegőrzési Terület, mely Natura 2000 védettséggel bír. A község területén több patak is keresztülfolyik.



## ELTÉRŐ ÉPÍTÉSZETI KARAKTEREK BEMUTATÁSA

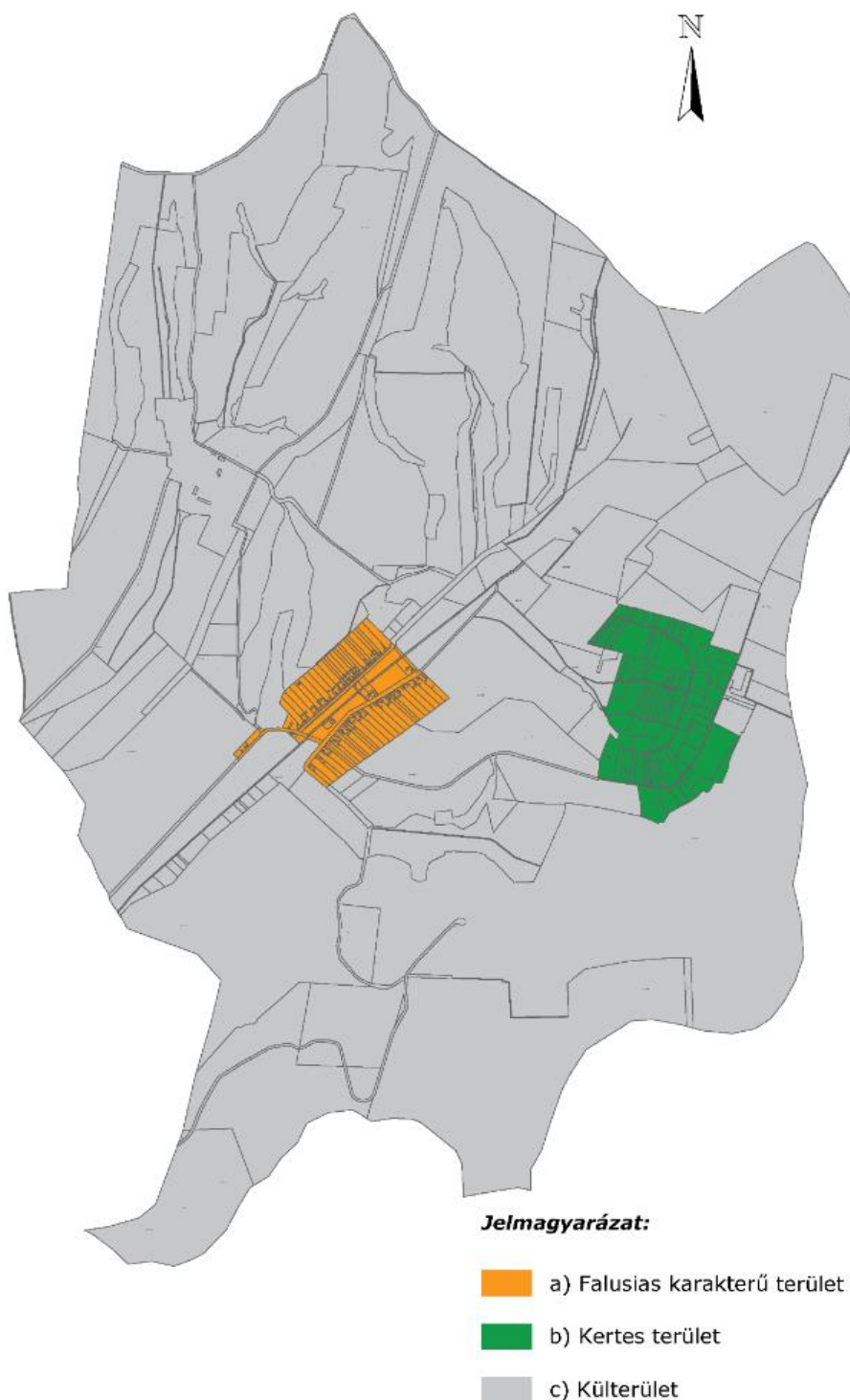
# 4

Almáskeresztúr közigazgatási területe különböző településrészekre tagolható, elsősorban az arculati, valamint az építészeti sajátosságok alapján.

Az első sajátos építészeti jelleggel rendelkező településrész a lakott területek nagy részét, tehát a falusias területet foglalja magába. A község több száz éve lakott településnek számít, ezáltal a lakosság hosszú időn át formálta arculatát.

A kertes területek az egyéni gazdaságok használatában lévő, felparcellázott földterületeit jelentik, melyek eltérő beépítettséggel rendelkeznek.

A harmadik egység, a Mecsek-Zselic-hegyhához tartozó, változatos domborzattal rendelkező, erdővel, szántókkal borított külterület, mely nagyrészt beépítésre nem szánt terület is egyben.

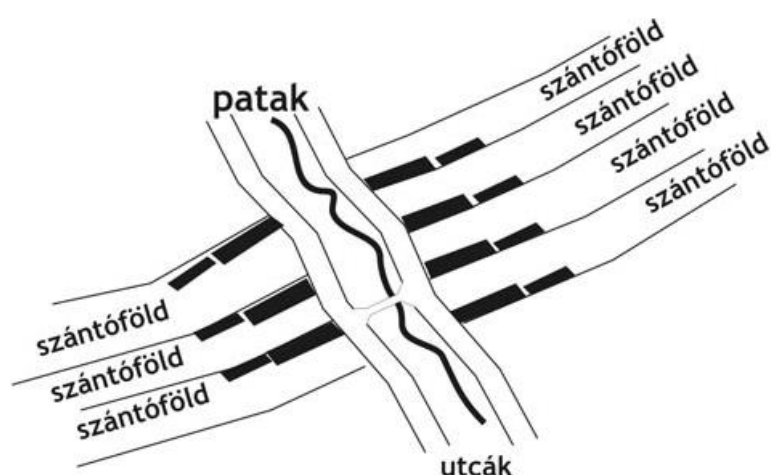




## Falusias karakterű terület

Almáskeresztúr falusias karakterű területének szerkezete az erdőtelkes falvakéhoz hasonló. Az erdőtelkes falu a sorfalu egy változata, mely a középkorban a nagy kiterjedésű erdőterületek benépesítésével kapcsolatban alakult ki. Az erdőtelkes falu tervszerű településforma, melynél a terület nem oszlott külön belsőségre és külsőségre, hanem az egyes gazdasághoz tartozó, előre kijelölt szalagtelkek rendszerint egy patak völgyéből a falu kijelölt határáig nyúltak. A lakó- és melléképületek a patak mellett, rendszerint alsó, árvízmentes teraszon sorakoztak, a mögöttük lejtősen emelkedő szalagtelteken egymás után következtek a különböző módon hasznosított területek: a szántóföld, legelő és legvégül az erdő. Az erdőtelkes falut az eredetileg széles teleksávok miatt lazán építették be. Ez a faluforma a XI. században alakult ki Németországban, és a hegyvidéki erdős területek benépesülésével Közép-Európa-szerte elterjedt.

A második katonai térképen megfigyelhető, hogy a németek betelepülése után nyerte el a település ezt a jellegzetes formát, ugyanakkor a patak akkori szélessége indokolta is az utcák közötti nagy távolságot.





Az épületek hossz tengelye rendszerint a Fő utcára merőleges, azonban jelen van az utcával párhuzamos telepítés is. A népi építésű házak utcafronti oldala a kerítés folytatásaként is funkcionál, magyarán nincs távolság a lakóépület és a kerítés között, hiányzik az előkert. Akadnak felújított régi házak, illetve új építésű házak is, melyek már rendelkeznek előkerttel.

Az utcára tekintő homlokzatokon, a két nagyobb ablak mellett két kisebb füstlyuk is található, melyet elsősorban nyeregtető egészít ki. Továbbá sajátos a mellvéd nélkül készült, oszlopos oldaltornác is, amely helyenként árkádíves formákat tükröz. A településen nagy a zöldterületek aránya, mellyel Almáskeresztúr megőrizte falusias jellegét, így kedvez a pihenésnek és a rekreációnak is. A szalagtelkek által közrezárt széles patakmedernél alakult ki Almáskeresztúr központja, itt épült fel a Szűz Mária neve kápolna.





## Kertes terület

A kertes területen lazább, szabadonálló beépítés írható le, ahol alacsony a beépítettség aránya. Itt elsősorban felparcellázott mezőgazdasági területek, kisebb kertes házak találhatók. A kisebb épületek a kertgazdálkodást szolgálják ki, prэшáz, vagy pihenő célú épület is fellelhető, ezek általában a megközelítő út mentén helyezkednek el. Egyszerű téglalap alaprajzzal, kis alapterülettel, nyeregtetővel épültek.

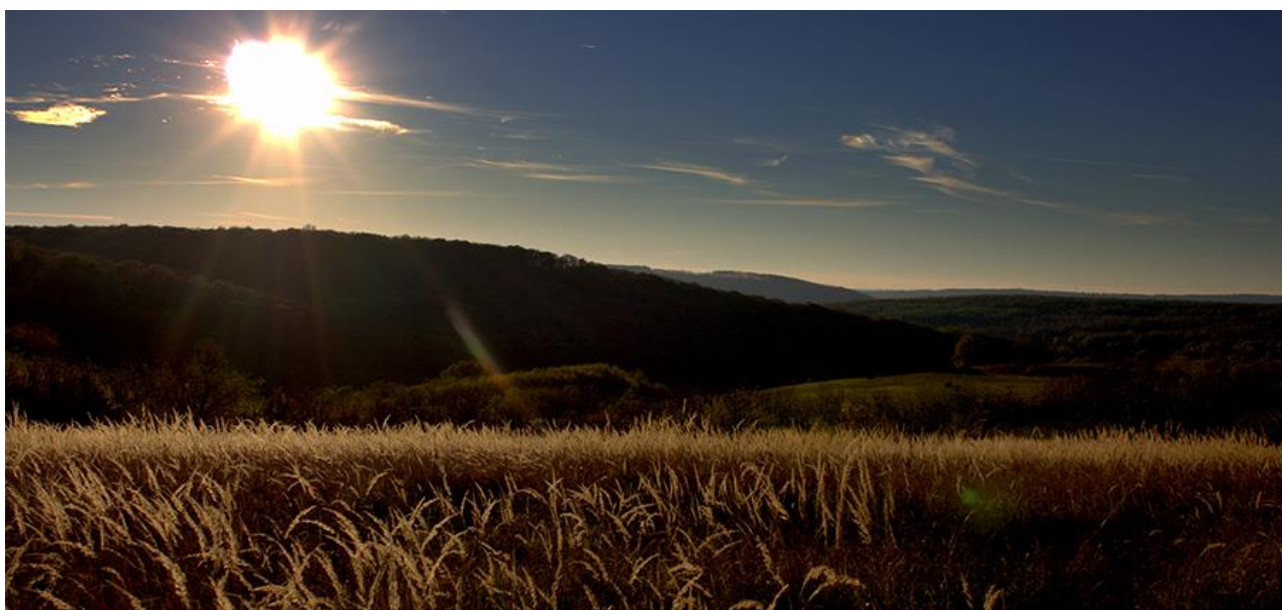




## Külterület



Almáskeresztúr külterületén élénk tárnak a Mecsek-Zselic-hegyhát lankái és változatos domborzata. Itt elsősorban kiterjedt mezőgazdasági területek, szántóföldek, valamint zárt növénytársulások, erdőségek találhatók, melyek természeti kincsei hozzájárulnak a falusi turizmus népszerűségéhez. Itt beépítés nem jellemző, a természetközelség érvényesül. A tájban legfeljebb egy-egy vadászles építménye fedezhető fel.





# ÉPÍTÉSZETI ÚTMUTATÓ, AJÁNLÁSOK

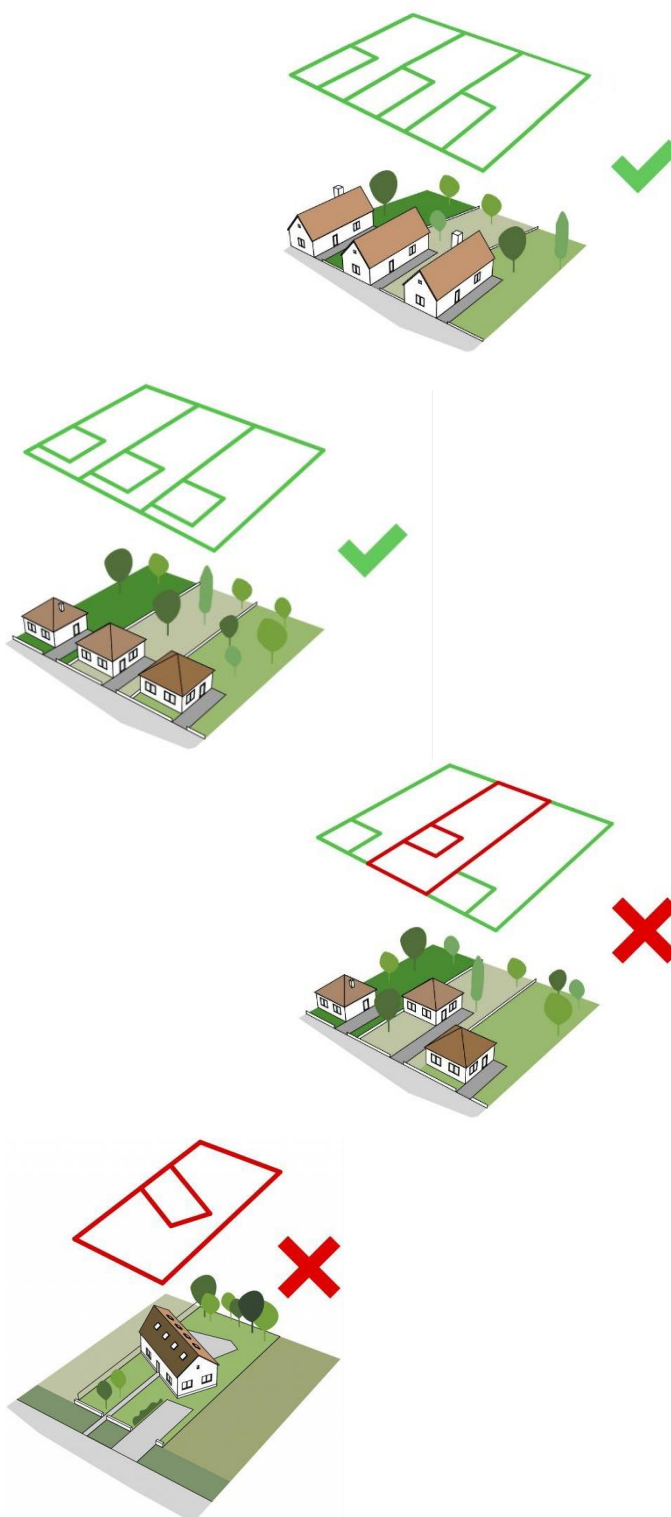
## ÁLTALÁNOS BEÉPÍTÉSI AJÁNLÁSOK

### TELEPÍTÉS

Almáskeresztúron az oldalhatáros beépítési mód jellemző. Az épületek váltakozva helyezkednek el az utcavonalra telepítve és előkertesen. Új épület elhelyezésekor javasolt a szomszédos épületekhez igazodni, ne húzzuk túlságosan hátra a lakóépületet.

Kerülendő a kialakult építési iránytól elforgatni az új épületeket.

A lenti képeken előkertés és utcavonalas beépítési példák láthatók a településről.





## MAGASSÁG

Településképi szempontból indokolt, hogy az új építésű házak közel megegyező magasságban épüljenek, mint a környezetükben állók. Almáskeresztúron földszintes házak találhatóak, így az újonnan épülőket is egyszintesre ajánlott tervezni. Kerülendő a többszintes épületek elhelyezése.

A fotón közel azonos magasságú és tetőhajlásszögű épületek láthatók a községben.



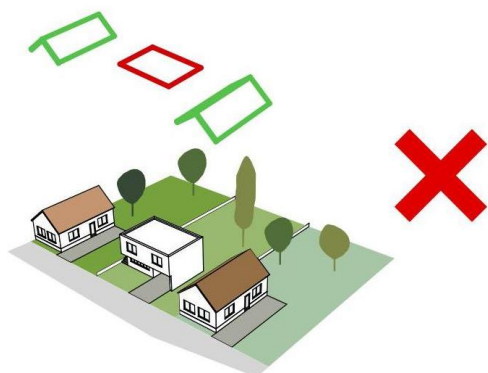
## TETŐHAJLÁSSZÖG

Almáskeresztúron a meglévő házak tetőhajlásszöge 35-45 fok közötti.

Új épületek építésekor és meglévő tetők felújításakor az utcára jellemző hajlásszögű tetőt tanácsos építeni.

Magasabb vagy kisebb hajlásszögű tetők nem illeszkednének környezetükbe, így azok kialakítása kerülendő.





## TETŐFORMA

A településen a leggyakoribb tetőforma a nyeregtető, melytől nem javasolt eltérni felújítás esetén. Kerülendő az összetett tető vagy lapostető építése.

Javasolt a szomszédos házakon megfigyelhető tetőformát alkalmazni új épületek építésekor. A hazai hagyományoktól idegen, „mediterrán” stílusú házak tervezése nem ajánlott. Az azonos tetőképzéssel egységes utcakép tartható fenn.

A képeken Almáskeresztúrra jellemző nyeregtetős épületekre látható példa.

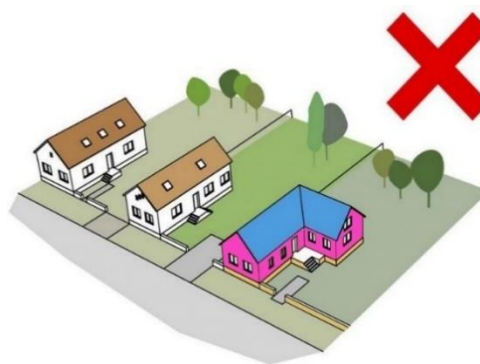


## SZÍNEK

Almáskeresztúron a világos pasztellszínek használata jellemző. Új homlokzati színezéseknél ajánlott a meglévőkhöz hasonló, világos színek alkalmazása sötét, fa nyílászárókkal.

Kerülendő az élénk, rikító színhasználat. Nem elfogadható a fémlemezfedések, rikító burkolatok alkalmazása, valamint a homlokzatok túldíszítettsége sem.

Az épülettel harmonizáló vöröses tetőfedések, színezett, vagy kő lábazatok használata javasolt.

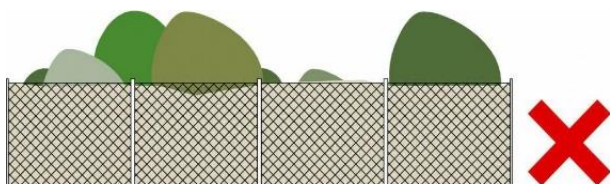
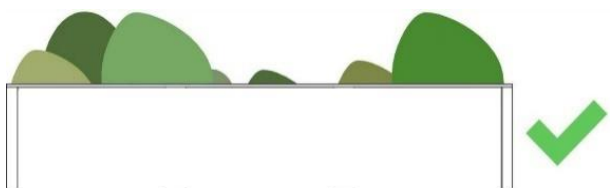


A fotókon világos homlokzatvakolattal és sötét ablakokkal rendelkező házak láthatók a településről.





## KERÍTÉSEK

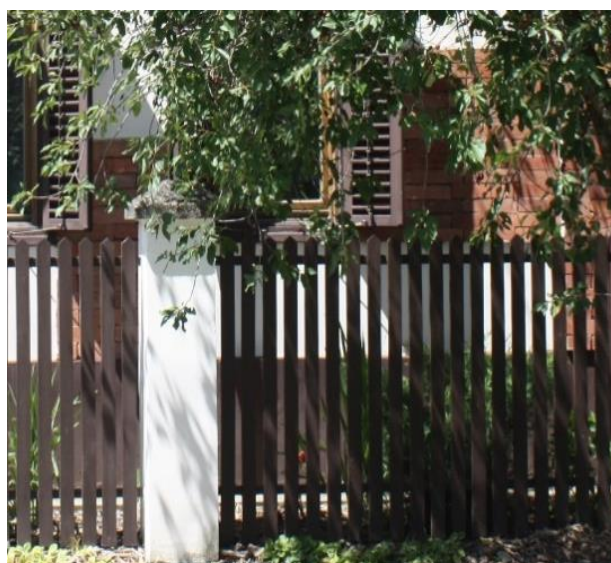


Almáskeresztúron az áttört fa- és fémkerítések használata jellemző, azonban megfigyelhetők tömör, falazott kerítések is. Az áttört kerítések tömör lábazattal és falazott pillérekkel is építhetők. A kerítések színezésekor fontos, hogy azok az épületekkel harmonizálón kerüljenek kialakításra.

Kerülendő az előregyártott paneles kerítések, valamint utcafronton a drótfonatos kerítések használata, főleg azok belátásgátló eszközzel (pl.: nád, szövet) való bevonása nem tanácsos.



A képeken Almáskeresztúrra jellemző áttört, pillérekkel megerősített fakerítések figyelhetők meg.









Kerülendő:



Falusias településeken kerülendő az előregyártott betonelemes kerítés használata, mely nem illik a népi építészetben használt eszközökhöz.



Nem javasolt a településhez illő fémkerítéseket belátásgátló anyaggal bevonni.



Kerülendő a településidegen kerítések alkalmazása.



## KERTÉSZETI ÚTMUTATÓ

A növényalkalmazást jelentősen befolyásolja a potenciális vegetáció, mely itt a gyertyános-kocsánytalan tölgyes, illetve az ártéri ligeterdő. A fő társulás névadó fajai, a közönséges gyertyán és a kocsánytalan tölgy kiválóak parkokba, sőt az előbbinek egyes fajtái, például a csüngő habitusú *'Pendula'* és az oszlopos megjelenésű *'Fastigiata'* is választhatóak. Azonban sövényként történő alkalmazása a legjellemzőbb, hiszen jól alakítható, gyorsan nő és télen is takar elszáradt lombjával.



Mind közterületi, mind pedig kiskerti telepítésre alkalmasak a kislevelű hárs egyes fajtái, például az utcafásításra is használható, gömb koronájú *'Greenglobe'* és a kúpos koronát nevelő *'Greenspire'*. A társulásban megjelenik a nagylevelű hárs is, fajtái közül például az *'Örebro'* és az *'Ági'* parkfának kiváló, a gömb koronájú *'Pannónia'* pedig kis méretéből adódóan kertekben is megállja a helyét. Ugyancsak jellemző az ezüsthárs ebben a régióban, legelterjedtebb fajtái a *'Teri'*, a *'Szeleste'* és a *'Brabant'*. Közülük a *'Teri'* kis méretének köszönhetően akár kiskertek szoliter fája is lehet.

Juharok közül a korai, a mezei és a hegyi juhar egyaránt jellemző a térségre. A korai juhar népszerű fajtái közé tartozik például a parkfának alkalmas *'Parkway'*, *'Crimson King'* és *'Emerald Queen'*, kerti viszonyok közé pedig bátran telepíthető a keskeny koronájú *'Fairview'*, a *'Globosum'* vagy éppen az oszlopos *'Columnare'*. A mezei juharnak javasolható a vörös színben kihajtó *'Red Shine'* fajtája és az *'Elsrijk'*, melyek kifejezetten ellenállóak és sövény is nevelhető belőlük. Hegyi juharok közül igen látványos fajta a *'Negenia'* és az *'Atropurpurea'*, melyek kiválóak sorfának és parkfának is.





Jellemző még a magas kőris jelenléte is a társulásokra, kompaktabb fajtái, mint például a csüngő koronájú *'Pendula'*, illetve a gömb koronájú *'Nana'* bátran alkalmazhatók kiskertekben is, utóbbi kis méretének köszönhetően akár utcafásításra is használható. Parkokba pedig ajánlhatók a nagyméretű *'Westhof's Glorie'* és *'Althena'*. Díszfák köréből megemlítendő még a közönséges nyír, mely ellenálló és igénytelen, fajtái közül az alacsony, csüngő ágrendszerű *'Youngii'*, a vörös lombú *'Bibor'* és a szeldelt levelű *'Dalecarlica'* igazán látványos eleme lehet a kerteknek, parkoknak.



Üde talajokon jól érzik magukat az egyes fűz és nyár fajok, illetve a magyar kőris is, a *'Raywood'* fajta pedig kiváló sorfának, különlegességét az ősszel lilás bordóra színeződő lombja adja. Gyümölcsfélék tekintetében helye van a kertekben az almának, cseresznyének, meggynek, diónak, valamint a ribizskének is.

Cserjék közül a közönséges mogyoró emelendő ki, melynek *'Contorta'* nevű fajtája habitusával díszít, de ismertek és népszerűek vörös lombú fajták is, ilyen többek között a *'Fuscorubra'*. Ugyancsak jól használható a jó alkalmazkodóképességű, bordó vesszőivel díszítő veresgyűrű som, melynek egyik legnépszerűbb fajtája a *'Midwinter Fire'*. Üde talajokat kedvelő egyedek közül pedig a kányabangita említendő meg. *'Compactum'* fajtája kis méretével jól alkalmazható a kiskertekben, a gyönyörű, labdaszerű virágzatával díszítő *'Roseum'* pedig igazán látványos elem lehet.





A kertek árnyékos részeiben jól érzi magát a borostyán, illetve a talajtakarásra ugyancsak kiváló meténgfélék. Árnyéki gyeppótlók közül kiemelendő a podagrafű, melynek tarka levelű változata üde színfoltot képez a kertben. Ezen kívül megjelenhetnek a különböző sás fajok, illetve a szellőrózsa is, melynek egyik közkedvelt típusa többek között a kerti szellőrózsa. A kertek, parkok naposabb részeire kerülhetnek pl. sásliliomok, de választhatók akár vágott virágnak alkalmas évelő és egynyári fajok is a kertekbe.





## TORNÁCOK, RÉSZLETEK

Az Almáskeresztúron álló oldaltornácok épületek őrzik a magyar népi építészet emlékeit, valamint fontos részletképzések láthatók az oromzattal záródó nyeregtetőkön lévő füstlyukak és homlokzatvakolattal díszített ablakok körül. A hagyományoknak megfelelően az oldaltornácok fából és téglából is készíthetők.

A telkeken megjelenő kisebb építmények, kutak kialakítása a népies stíluselemekkel harmonizáljon.



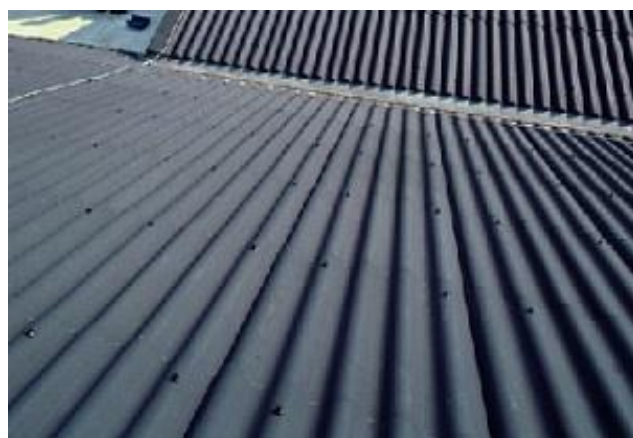


## ANYAGHASZNÁLAT

Tetőhéjazatként a településen a cserép alkalmazása javasolt.



A népi hagyományokat őrző településeken kerülendő a fémlemezfedés és a hullámpala használata, valamint kerülendő a sötétzöld vagy szürke cserép, illetve pala alkalmazása.





Kerülendő egy tetőn többféle cseréptípus elhelyezése.



## BURKOLATOK

Járdáknál és gépkocsibeállóknál a település arculatához illeszkedő térkő használata javasolt.



Kerülendő az aszfalt és a beton használata az épületek körüli burkolatoknál.



## AJTÓK, ABLAKOK

A hagyományos építészetben a sötét, hosszanti elrendezésű, osztott üvegezésű ablakok alkalmazása jellemző, melyre a településen is találni szép példákat. Árnyékolás céljából az ablakkal azonos színű zsalugáterek kialakítása javasolt. Gyakori a nyílásokat keretező díszített homlokzatvakolatok megléte. A bejárati ajtókat javasolt az ablakkeretekkel harmonizáló fa anyagból tervezni.





## HOMLOKZATKÉPZÉS



A vegyes telepítésnek köszönhetően kétféle homlokzattípus jellemző Almáskeresztúrra: az utca vonalára merőleges házak homlokzatai általában az oldaltornácra továbbfutó tető miatt aszimmetrikus nyíláselrendezéssel épültek, viszont az oromfalon látható füstlyukak szimmetrikusan helyezkednek el. Több épületen megfigyelhető az orommezőt elválasztó vakolt díszítőpárkány, mely német hagyományok szerint alakult ki. Az utcával párhuzamos telepítésű házaknál díszítő vakolat és általában öt hosszanti elrendezésű sötét, fa ablak jelenik meg a homlokzatokon. Sajátos szépsége van a téglá ornamentikával épített melléképületeknek, ugyanez a homlokzatképzés pedig helyenként a lakóháznál is megjelenik. Ezek a homlokzati díszítések, tagolások sosem mennek ki a divatból, örökérvényű néprajzi és esztétikai értéket jelentenek.





## MAI PÉLDÁK

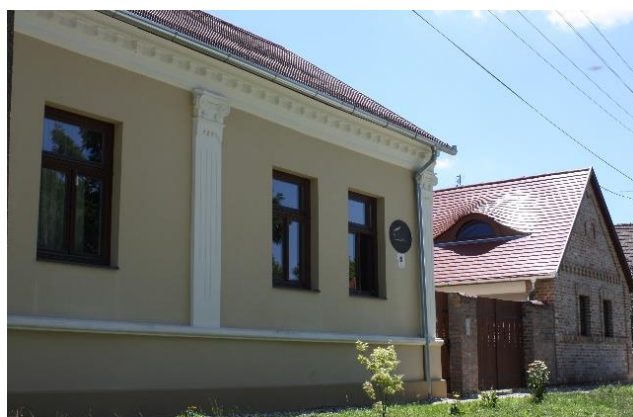
# 6

### Épületfelújítások, hagyományos épületek környezetében

Meglévő épületek felújításakor és bővítésekor fontos a múlt hagyományainak megőrzése és a település karakteréhez illő kialakítás. A népi mesterek által használt eszközökkel és modern anyagokkal a mai igényeknek megfelelő épületek valósíthatók meg. A szigetelés nélküli nedves falak alászigetelhetők, s korunk igényeinek megfelelő, szerethető lakóházakká varázsolhatók. Fontos, hogy építészeti emlékeket őrző házak utcai homlokzatain ne történjenek nagy változtatások, hogy azok tartsák meg az eredeti arányrendszer szerinti formaképzésüket.

Igény szerinti bővítésekre az udvar irányában és a tetőtérben van lehetőség. Ne használjunk élvédő síneket, ne vakolassuk élesre az éleket, mert a régi épületek varázsát többek között az 1-5 cm sugarú lekerekített, lágy élek adják. A durva, kőporos vakolatot váltsuk fel fehérre festett, sima felületű vakolatokkal.

E régi épületek bár helyenként elvesztették egykori pompájukat, mégis, ha szemünk nyílik rá, megláthatjuk nekünk szóló tanulságaikat, emlékeztetőiket. Ne ítéljük feltétlenül bontásra e régi remekműveket, vagy ha mégis szükséges, a tervezett új épületek ne a múltó divatot kövessék.





Új építésű házaknál a népi építészetben megfigyelhető forma- és színvilágot javasolt követni. A modern elképzeléseknél fontos, hogy azok Almáskeresztúr településéhez illő léptékűek legyenek. Jó építészeti eszköz a környező anyaghasználatához való igazodás. A napjainkban kedvelt nagy nyílások kiképzései lehetőség szerint az udvar irányában történjenek. *(Az alábbi képek nem a településen készültek.)*





## 7

## UTCÁK, TEREK

Almáskeresztúr két párhuzamos utcája között folyik a Porovica-patak, melyet fasorok és széles zöldsáv kísér. A település utcáit hagyományos lakóházak alkotják. A patak menti zöld területen helyezkedik el a Szűz Mária neve kápolna, mely előtt több emlékmű is látható. A kápolna közelében kialakításra került egy játszótér is.





## 8

# HIRDETÉSEK, REKLÁMTÁBLÁK, SAJÁTOS ÉPÍTMÉNYEK



Almáskeresztúron a hirdetések és reklámtáblák megvalósításaként javasolt a cégerek elhelyezése, melyek az épületek homlokzatain, vagy a kerítéseken kerülhetnek rögzítésre. Ajánlott vas cégér látható az alábbi képen, mely modern formában, jelképesen mutatja a hirdetni kívánt terméket. Információs és eligazító táblák megvalósításához ajánlott anyag a fa.



Kerülendő a település karakteréhez nem illeszkedő molinó, fényreklám és óriásplakát alkalmazása.



## Műszaki berendezések elhelyezése

A főhomlokzaton nem ajánlott parabola antenna, klímaberendezés és egyéb műszaki berendezés telepítése. Ehelyett helyezzük el ezeket az eszközöket az oldalhomlokzatra, vagy a főhomlokzattal párhuzamos oldalra, ezzel is elkerülhetjük az esztétikailag zavaró hatásukat az egységes településképre. Közmű mérésére szolgáló berendezés a homlokzaton, takarás nélkül nem ajánlott.



Az említett eszközöket el is rejthetjük különböző módszerekkel. Közmű mérő fedésére láthatunk esztétikus példát a jobb oldali képen.

Az alsó képen példa látható antenna álcázására. Ma már fenyőfára hasonlító kialakítás is lehetséges, így a településképe nem sérül, az antenna beleolvad a környezetébe és kevésbé okoz zavaró látványt.





# IMPRESSZUM

ALMÁSKERESZTÚR KÖZSÉGI ÖNKORMÁNYZAT

Postai cím: 7932 Almáskeresztúr, Fő utca 53.

Polgármester: Veriga Lajos

Főépítész: Farkas István

Főépítész e-mail címe: [almakeresztur@foepitesz.com](mailto:almakeresztur@foepitesz.com)

SZERKESZTETTE: Farkas István, Németh István, Mórucz László, Bodnár Emőke, Pintér Réka

SZÖVEG: Németh István, Mórucz László

FOTÓ: Farkas István, Németh István

ÁBRÁK: Lechner Nonprofit Kft.

GRAFIKAI TERVEZÉS: Németh István, Mórucz László

Almáskeresztúr, 2017. október 23.

Az építészeti útmutató, a mai példák és a reklámhordozók fejezetekben szereplő javaslatok közé máshol készült fényképeket is beillesztettünk saját adatbázisunkból, hogy olyan mintákat tudjunk bemutatni, melyek a település arculatát, karakterét pozitív irányba módosíthatják.

A kézikönyvben kerülendő példaként csatolt fényképek nem a településen szereplő részleteket mutatnak!